

Servicio de Acción Social e Inclusión

Memoria 2018/2019

El [Servicio de Acción Social e Inclusión](#) (en adelante SASI) de la Universidad de Deusto se creó en 1995 y depende del Vicerrectorado de Comunidad Universitaria.

Tiene como responsable a una trabajadora social y atiende a la comunidad universitaria en aquellas necesidades de índole social, personal o familiar que puedan incidir en su vida académica y/o personal.

El objetivo fundamental del servicio es contribuir a mejorar la calidad de vida de las personas que forman parte de nuestra universidad, prestando una atención especial a aquellas que están en situación de desventaja o con problemáticas específicas, para conseguir la inclusión en la vida universitaria, con la ayuda de otros servicios.

La Web SASI ha tenido un total 2.973 visitas y gestiona los siguientes programas:

1. ATENCIÓN A ESTUDIANTES CON NECESIDADES ESPECÍFICAS DE APOYO EDUCATIVO

La universidad tiene el deber de abrirse a las problemáticas sociales internas y de su entorno social, por ello debe impulsar medidas concretas que favorezcan la inclusión y la igualdad real de oportunidades de las personas con necesidades específicas de apoyo educativo (en adelante NEAE) y realizar acciones oportunas que permitan su acceso a la educación superior en igualdad de condiciones y su participación dentro de la comunidad universitaria.

Consideramos **NEAE** las relacionadas con la discapacidad sensorial (auditiva y/o visual), discapacidad física y/u orgánica, discapacidad intelectual, problemas de salud mental e incapacidad temporal (fracturas, operaciones, rehabilitación, etc.) que repercuten directamente en sus estudios o trabajos académicos.

Los objetivos principales son lograr la plena normalización, la equiparación de oportunidades y adoptar paulatinamente las medidas necesarias para lograr una plena inclusión educativa.

El servicio proporciona atención directa a toda la comunidad universitaria, ofreciendo un espacio donde plantear dudas y necesidades y recoger sugerencias para ofrecer un servicio de calidad.

También presta orientación y asesoramiento al personal docente que tiene en sus aulas estudiantes con NEAE y, pone a su servicio guías sobre **buenas prácticas** y sobre **adaptaciones curriculares**.

A parte, el SASI dispone de varios productos de apoyo de préstamo (silla de ruedas, muletas, conos de elevación y atriles) y tiene firmado un Convenio con Fundación ONCE para hacer uso de su **Banco de Productos de Apoyo**.

DOCUMENTOS INCLUSIVOS

Desde el SASI se han modificado y redactado varios documentos sobre adaptaciones curriculares para que las Facultades y alumnado conozcan los derechos de este colectivo:

- [Protocolo de actuación con estudiantes con necesidades educativas.](#)
- [Guía de adaptaciones curriculares en la universidad.](#)
- [Guía para el personal docente UD.](#)

ADAPTACIONES CURRICULARES

Este curso se han realizado adaptaciones curriculares a **17** personas que se presentaban a las **Pruebas de Ingreso** para el curso 2019-2020:

DIAGNÓSTICO	Discapacidad física y/u orgánica	5
	Discapacidad auditiva	1
	Discapacidad visual	0
	Salud Mental	11
FACULTAD	DBS	3
	Derecho	2
	Ciencias Sociales y Humanas	7
	Ingeniería	2
	Psicología y Educación	3
CAMPUS	Bilbao	13
	San Sebastián	4

Las adaptaciones que han recibido han sido:

- Aulas accesibles y reserva de la primera fila en el aula.

- Ampliación del tiempo de las pruebas.
- Exámenes adaptados.
- Adaptación de mobiliario.
- Préstamo de productos de apoyo.

Además, hemos tenido **77 estudiantes** dados de alta en el servicio y se ha asesorado a 91 docentes.

DIAGNÓSTICO	Discapacidad física y/u orgánica	9
	Discapacidad auditiva	3
	Discapacidad visual	3
	Salud Mental	60
	Multidiscapacidad	2
FACULTAD	DBS	5
	Derecho	8
	Ciencias Sociales y Humanas	14
	Ingeniería	21
	Psicología y Educación	29
ESTUDIOS	Grado	72
	Postgrado	5
DEMANDA	Información y/u orientación académica	16
	Becas y ayudas	18
	Adaptaciones curriculares de acceso	12
	Adaptaciones curriculares individuales	77
NACIONALIDAD	CAV	63
	Resto comunidades	7
	Extranjeros	7
CAMPUS	Bilbao	69
	San Sebastián	8

A nuestro **cuestionario de satisfacción** han contestado 63 de 77 estudiantes (81,8%) y el SASI ha conseguido un 4,5/5.

En cuanto a los/las tutores/as por Facultades, los resultados han sido los siguientes:

- Facultad DBS: 3,8/5
- Facultad Derecho: 4/5
- Facultad CCSS y Humanas: 4,2/5
- Facultad Ingeniería: 4,5/5
- Facultad Psicología y Educación: 3,5/5

Este curso hemos compartido los datos del cuestionario con el SOU y con las personas responsables de Facultad.

Este curso han finalizado sus estudios 16 personas con alguna NEAE y 3 personas han abandonado sus estudios.

A través del **Banco de Productos de Apoyo** de la Fundación ONCE, una estudiante de la Facultad de Ingeniería ha disfruta del préstamo de un ordenador portátil de pequeñas dimensiones.

CAMPAÑAS SENSIBILIZACIÓN

Vista la gran acogida del curso pasado, repetimos en los Campus de Bilbao y Donostia la campaña de sensibilización "**Zuk azpimarratzen baduzu, nik ezin dut irakurri**" para que las personas usuarias de la biblioteca cuiden los libros, ya que, los programas informáticos que utilizan las personas con discapacidad visual no funcionan bien si los libros están subrayados, rotos o sucios.



Campus Bilbao



Campus San Sebastián

Este curso para celebrar el 3D: Día Internacional de las personas con discapacidad pusimos en marcha la campaña “**Sin etiquetas**” con el objetivo de fomentar el respeto a la diversidad en nuestra comunidad universitaria.

Durante el mes de octubre varios decanatos, servicios y departamentos universitarios de los campus de Bilbao y San Sebastián y de la sede de Vitoria participaron en ella, posando con alguna de las 8 etiquetas con mensajes inclusivos y estereotipos o prejuicios que pueden oírse en relación a este colectivo.

La campaña tuvo muy buena acogida y participaron más de 400 compañeros/as.



2. ORIENTACIÓN LABORAL PARA ESTUDIANTES CON DISCAPACIDAD

El objetivo es facilitar la integración en la vida laboral de estudiantes con discapacidad, apoyando y asesorando en la transición al mercado de trabajo en colaboración con centros especiales de empleo.

Desde el programa se da orientación laboral, se facilita toda la documentación relacionada con los derechos de los trabajadores con discapacidad (contratación, subvenciones, ayudas para las empresas ordinarias, etc.) y se publican ofertas dirigidas a este colectivo.

Mantenemos las colaboraciones con **Fundación Repsol** y [disjob](#) para hacer difusión de sus ofertas de empleo y, formamos parte de la **Red de Orientación Profesional Inclusiva** creado por Fundación Universia.

➤ **DATOS ESTADÍSTICOS:**

18 estudiantes atendidos y 120 ofertas de empleo recibidas (64 cualificadas y 56 no cualificadas).

3. ALOJAMIENTO PISUKIDE

[Pisukide](#) es un programa de alojamiento alternativo con personas con discapacidad intelectual que se gestiona en colaboración con la Fundación Síndrome de Down del País Vasco.

➤ DATOS ESTADÍSTICOS:

Este curso no se ha conseguido ningún convenio de alojamiento y eliminaremos el programa para el curso que viene por no disponer de viviendas.

4. ESPACIO DEUSTUSARE

El [Espacio DeustuSare](#), lleva funcionando desde mayo de 2011 y pretende ser un punto de encuentro entre los miembros de la comunidad universitaria para intercambiar servicios laborales y ayuda mutua.

A través de este espacio podremos ofertar y demandar servicios sobre:

- Clases particulares (asignaturas, idiomas, etc.).
- Apoyo a personas mayores.
- Apoyo a personas con discapacidad.
- Cuidado de niños/as.
- Trueques (apuntes y libros).



ES | EU | EN

Inicio Espacio DeustuSare Contacto

Cuidado de niños

Se necesita persona nativa inglesa para Au Pair

Posted on 19/07/2017 by DeustuSare

Contacto: Marta Email: bastet.2007@gmail.com Somos una pareja española, con dos niñas gemelas de 5 años de edad y necesitamos una Au pair de habla inglesa para comenzar en septiembre y quedarse entre 3-12 meses. Las tareas

Search... SEARCH

Si quieres recibir por correo electrónico las nuevas publicaciones, introduce tu e-mail:

Enviar

➤ DATOS ESTADÍSTICOS:

Este curso hemos publicado 112 anuncios, hemos tenido 73 comentarios y 4383 visitas.

1. Calidad

El SASI es responsable de calidad gestionando las sugerencias, reclamaciones y felicitaciones del área de **Oficina de Atención al Estudiante**, que incluye los servicios de Acción Social e Inclusión, Becas y Ayudas y Salud.

Durante el curso 2018-2019 hemos recibido 1 proceso.

Este curso hemos hecho una petición al Servicio Informático a través de Calidad para eliminar esta área, pues en el buzón ya están como departamentos individuales **Ayuda universitaria-Servicio de Becas** y **RSU Salud-Servicio Salud** y hemos pedido crear el departamento **RSU Inclusión y accesibilidad-Servicio de Inclusión** donde el SASI será responsable de calidad.

A través del buzón, una trabajadora puso una queja sobre la accesibilidad de la cafetería del Campus de Bilbao, y han colocado un timbre al lado de la puerta lateral de la cafetería para que las personas con movilidad reducida puedan acceder.



2. Infraestructuras

Este curso la UD está llevando a cabo varias obras para mejorar la accesibilidad y la imagen de nuestra universidad:

Campus de Bilbao:

- Se concluyó la automatización de las 3 puertas de Centenario (puerta central de acceso desde el laberinto y las puertas laterales en el hall de dicho edificio).
- Automatizar la puerta lateral de la cafetería del edificio Central.
- Automatizar la puerta de acceso del lateral de Eside, por donde accedes al comedor de la DBS.
- Automatizar la puerta central de acceso a Eside en planta segunda (acceso principal del edificio).
- Se ha instalado un timbre en la puerta lateral de la cafetería SODEXO y tienen pendiente acristalar y ajustar la regulación de los muelles de dicha puerta, señalar

debidamente en el acceso principal a la cafetería este acceso alternativo y que el tránsito desde esta puerta hasta la barra esté siempre expedito y practicable para sillas de ruedas.

Campus de San Sebastián:

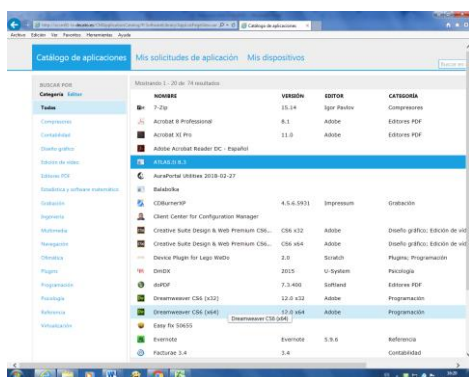
- Se han modificado varios aseos del edificio Errandonea, incorporando aseos para PCD.
- Se ha mejorado el acceso al edificio Errandonea modificando la rampa existente.
- Hemos instalado dos tramos de barandillas con pasamanos para PCD.



3. Catálogo de Aplicaciones UD

Este curso se ha pedido al CAU incorporar dentro del Catálogo de Aplicaciones UD dos herramientas nuevas:

- **Balabolka:** un programa que lee de texto a voz, que guarda el texto leído por ordenador en formato MP3 y que reproduce de forma simultáneo el audio y el texto.
- **Adobe Acrobat Reader DC:** un software estándar que permite editar PDF.



4. Responsabilidad Social Universitaria: Área Inclusión y Accesibilidad

El SASI forma parte del proyecto Responsabilidad Social Universitaria (RSU) a través del [Área de Inclusión y Accesibilidad](#) con 4 objetivos muy claros y 11 líneas de acción:

- Favorecer la participación y el aprendizaje de nuestro alumnado con NEAE.
- Mejorar la accesibilidad universal y el diseño para todos y todas en la UD.
- Proyectar una imagen social inclusiva de la UD y establecer alianzas y redes que permitan visibilizarla.
- Fomentar y visibilizar el trabajo de investigación y transferencia que desarrollan nuestros centros y equipos de la UD sobre cuestiones inclusivas y de accesibilidad.

Todas las acciones desarrolladas se pueden consultar en la [Memoria RSU 2016-2017](#).

4. Charlas sobre inclusión y discapacidad

En la Facultad de Psicología y Educación dimos una charla al alumnado de 1º del Doble Grado en Educación Social y Trabajo Social en la asignatura de Pedagogía Social.

En la Facultad de CCSS y Humanas dimos 2 charlas al alumnado de 4º de Trabajo Social. En la primera presentamos el SASI y acompañados de una ex usuaria del servicio contamos nuestra experiencia. En la segunda charla hablamos sobre las colaboraciones del SASI con asociaciones del ámbito de la discapacidad y presentamos la Asociación Entremanos de Apnabi.

5. Diploma de extensión universitaria para la capacitación laboral de jóvenes en entornos de empleo con apoyo

En el primer cuatrimestre del curso 2018-2019 el Consejo de Dirección y el Consejo de Académico aprobaron el **Diploma de extensión universitaria para la capacitación laboral de jóvenes en entornos de empleo con apoyo**, dirigido a personas con discapacidad intelectual que comenzará en el curso 2019-2020.

FOROS Y ESPACIOS

Desde el 2010 el SASI pertenece a [SAPDU: Red de Servicios de Apoyo a Personas con Discapacidad en la Universidad](#) (CRUE), cuyo objetivo es ser un servicio de apoyo entre los diferentes servicios de apoyo a la discapacidad de las universidades españolas, para aunar esfuerzos y criterios. En la actualidad la Red SAPDU, está constituida por 59 universidades.



Este curso nos hemos reunido 2 veces:

- En nuestro encuentro anual, [VIII Encuentro de la Red SAPDU](#), celebrado en la Universidad de Murcia los días 18 y 19 de octubre de 2018.
- En las [IV Jornada de Trabajo](#) en la Universidad Complutense de Madrid los días 6 y 7 de Mayo de 2019.

Como Red SAPDU grabamos un [vídeo](#) para celebrar el 3 de Diciembre con el objetivo de dar a conocer el trabajo que se realiza desde las universidades para favorecer la inclusión de estudiantes con discapacidad en todas las universidades a través de sus servicios de apoyo.

El SASI continúa como Coordinadora del **Grupo Empleo, Prácticas y Discapacidad**, entre las acciones llevadas este curso podemos destacar:

- Ponente en el [V Congreso sobre Empleo Cualificado, Autoempleo y Emprendimiento de las Personas con Discapacidad](#) celebrado en la Universidad Rey Juan Carlos de Madrid, los días 14 y 15 de marzo.
- Ponente en el [II Congreso Nacional de Emprendimiento, Empleo y Discapacidad](#), celebrado en la Universidad Miguel Hernández de Elche, los días 4 y 5 de abril.
- Recopilación de becas y prácticas extracurricular para personas con discapacidad a nivel estatal.

Para el año que viene queremos conseguir financiación para poder organizar unas Jornadas de empleo y discapacidad dirigidas a los Centro de Orientación, Información y Empleo de las universidades (COIE) y empresas ordinarias.

REDES DE COLABORACIÓN

1. Fundación ONCE

El SASI colabora con la Fundación ONCE en sus estudios e investigaciones sobre universidad y discapacidad y, dando difusión de sus proyectos y becas como la Beca CRUE, Oportunidad al Talento, Programa de Formación y Coaching Profesional para Búsqueda Eficiente de Empleo, etc.

El 13 de mayo en Madrid se presentó el estudio [Práctica Deportiva en Universitarios con Discapacidad: Barreras, Factores Facilitadores y Empleabilidad](#), donde participamos Deusto Campus Deporte y el SASI.

2. Fundación Universia

Desde hace años, el SASI colabora con la Fundación Universia dando difusión de sus proyectos, becas y participando en varios de sus proyectos.

El 9 de mayo en Madrid fue la presentación oficial del estudio donde participamos, [IV Estudio sobre Universidad y Discapacidad](#) y este curso hemos participado en el estudio de la CRUE "La Universidad en cifras".

3. Fundación Adecco

El SASI colabora hace años con la Fundación Adecco dando difusión de sus proyectos, becas y ofertas de empleo. Un ejemplo de ello es el [Proyecto Unidos](#), cuyo objetivo es dar orientación académica y profesional a estudiantes universitarios con discapacidad a través de un **Programa de Mentoring**.

3. Prácticas para estudiantes con discapacidad intelectual

Seguimos colaborando con diferentes asociaciones y entidades para buscar un centro de prácticas en la UD a sus estudiantes con discapacidad intelectual.

Este curso han realizado prácticas en diferentes servicios de la UD 7 estudiantes de Entremanos-Apnabi, Fundación Síndrome de Down y Lantegi Batuak.